

(Natuurinrichting en recreatie)

Het natuurinrichtingsproject voorziet tal van maatregelen om bezoekers volop van de Stropers te laten genieten. De verbetering of heraanleg van wandelpaden, gecombineerd met de overbrugging van natte plekken met knuppelpaden (zie foto), moet dit mogelijk maken.

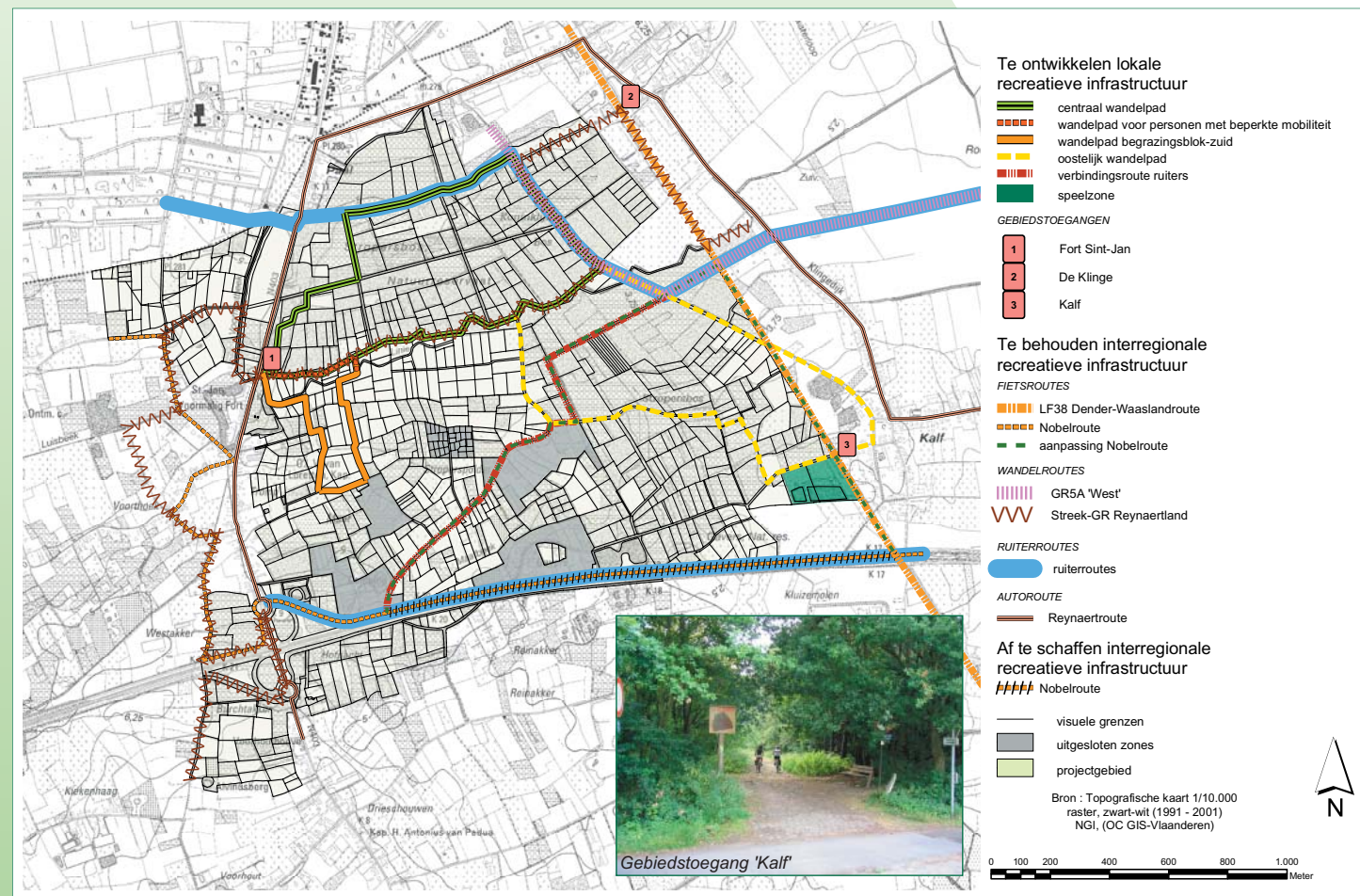
Enkele paden worden specifiek voor minder mobiele recreanten ingericht.

Beide begrazingsblokken zullen ook voor wandelaars toegankelijk zijn.

Drie toegangen tot het gebied (langs de Stropersstraat in Stekene en aan de gehuchten Kalf en de Klinge in Sint-Gillis-Waas) worden heringericht. De bewegwijzering van enkele wandelroutes, waaronder een 'laarzenpad', behoort ook tot de maatregelen.

Onderweg onthullen verschillende infoborden wetenswaardigheden over de boeiende natuur en de geschiedenis van het gebied.

Graag verwelkomen wij u binnenkort op een informatieavond, bij een rondleiding tijdens de werken en uiteraard later, in de (her)ingerichte Stropers!



(Contact)

Wie meer informatie wil over het project Stropers, kan terecht op één van de onderstaande adressen.

AMINAL afdeling Natuur
Buitendienst Oost-Vlaanderen
Gebr. Van Eyckstraat 4 - 6, 9000 Gent

ir. Dries Desloover,
voorzitter natuurinrichtingscomité
tel.: 09/265 46 46
fax: 09/265 45 88
dries.desloover@lin.vlaanderen.be

Vlaamse Landmaatschappij
Oost-Vlaanderen
Ganzendries 149, 9000 Gent

ir. Eva Cloet,
projectleider
tel.: 09/244 85 49
fax: 09/244 85 99
eva.cloet@vlm.be

(Colofon)

Eindredactie, grafische vormgeving en foto's: VLM Oost-Vlaanderen

Oktober 2005

Verantwoordelijke uitgever:
ir. Roland de Paepe,
administrateur-generaal, wnd.,
Vlaamse Landmaatschappij
Gulden-Vlieslaan 72, 1060 Brussel

NATUUR

inrichting

oktober 2005

project

Stropers

(Natuurinrichting)

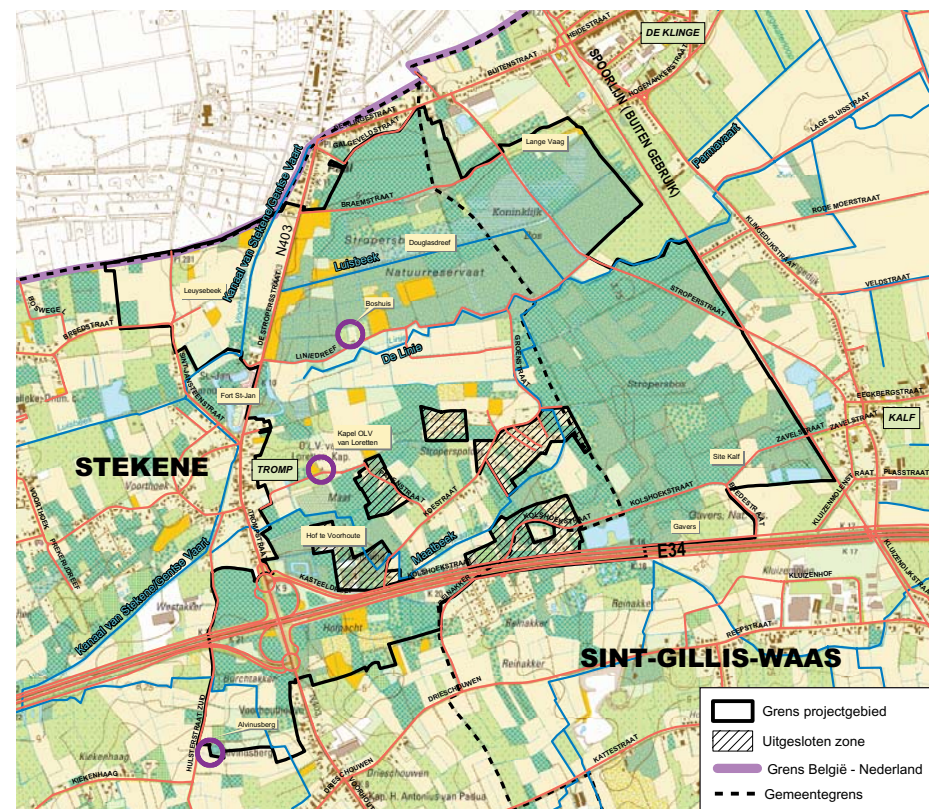
Met het instrument 'natuurinrichting' wil de Vlaamse overheid in de gebieden met een groene bestemming natuur versterken en - waar mogelijk - nieuwe natuur ontwikkelen.

(Natuurinrichtingsproject Stropers)

PROJECTGEBIED

Het natuurinrichtingsproject Stropers heeft een oppervlakte van 478 ha en ligt op het grondgebied van de gemeenten Stekene (Kemzeke) en Sint-Gillis-Waas.

Globaal genomen grenst het project in het noorden aan Nederland, in het westen aan de Trompstraat en De Stropersstraat, in het oosten aan de oude spoorwegberm Terneuzen-Mechelen en in het zuiden aan de expresweg Antwerpen-Kust (N49).



VOORGESCHIEDENIS

Op grond van het haalbaarheidsrapport stelde de regering op 17 oktober 2001 het natuurinrichtingsproject Stropers in. Na de opmaak van het projectrapport gaf de minister bevoegd voor leefmilieu op 5 februari 2004 zijn goedkeuring om concrete maatregelen in een projectuitvoeringsplan uit te werken en te verfijnen.

HUIDIGE FASE EN VERVOLG

Momenteel is het projectuitvoeringsplan, met daarin de omschrijving van de uit te voeren werken en maatregelen, in opmaak. De afwerking van dit plan is voorzien tegen eind 2005 - begin 2006.

Dan wordt dit projectuitvoeringsplan aan een openbaar onderzoek onderworpen. Naar aanleiding hiervan worden een aantal info-avonden en ziddagen georganiseerd voor buurtbewoners, eigenaars, belanghebbenden en andere geïnteresseerden. Deze initiatieven worden tijdig aangekondigd in de lokale pers en in een Stropers-infokrant.

Vervolgens behandelen de natuurinrichtingscommissie (advies) en het natuurinrichtingscomité (beslissing) de bezwaren uit het openbaar onderzoek.

Ten slotte worden de technische plannen opgemaakt. Dit is de laatste stap voor de uitvoering op het terrein.

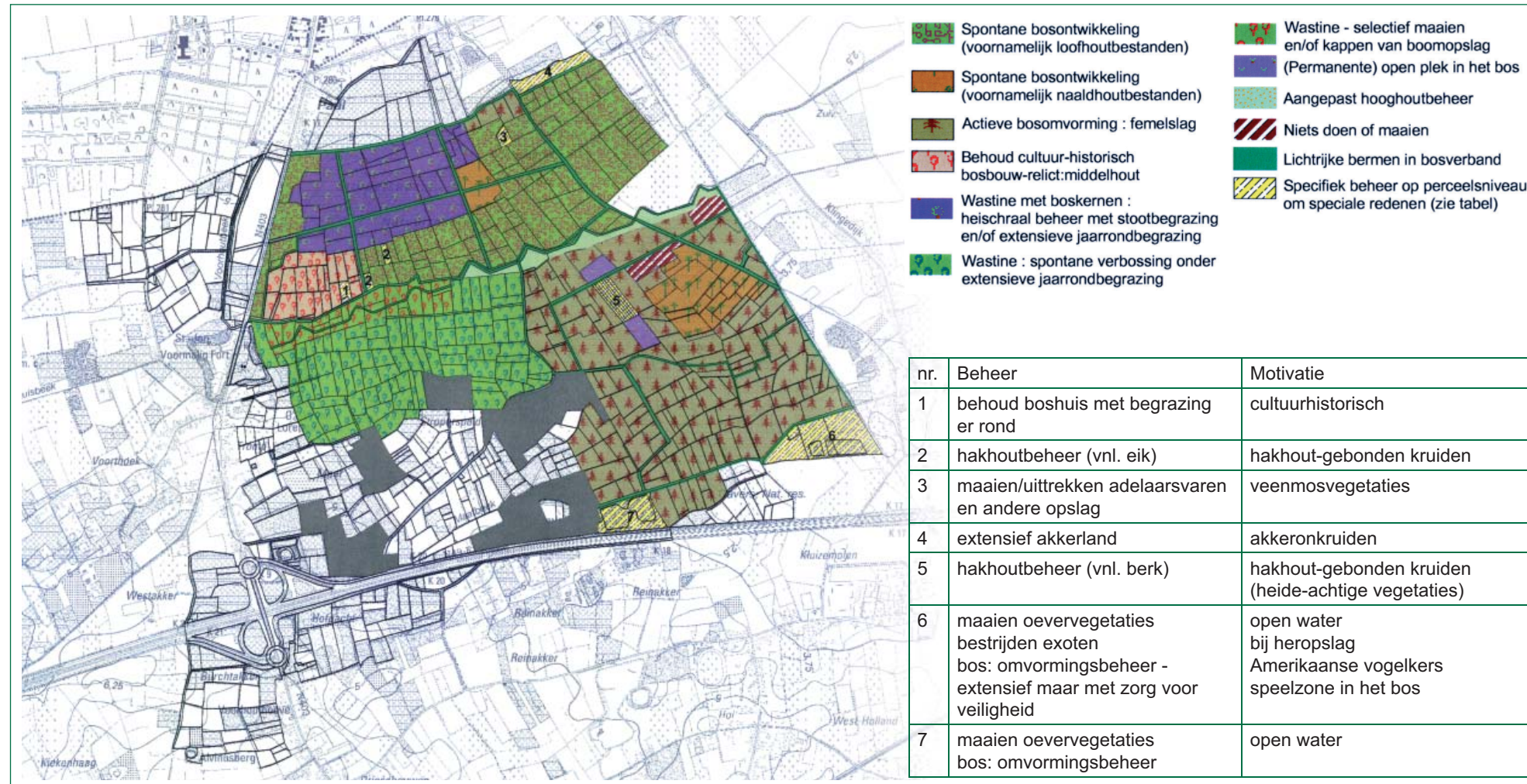


In afwachting van het definitieve projectuitvoeringsplan werpt deze folder al een blik vooruit op een aantal geplande maatregelen van het natuurinrichtingsproject Stropers.

Natuurinrichting in Stropers

(Projectvisie)

In het gebied Stropers komen vochtige tot natte bossen (broekbossen) met zwarte els en es voor. Daarnaast is zowel vochtige als droge heide van de partij. Omwille van deze waardevolle vegetaties kent het projectgebied Stropers op Europees niveau het statuut van habitatrichtlijngebied (92/43/EEG). Vlaanderen heeft de verantwoordelijkheid om deze natuurwaarden te beschermen en optimaal te ontwikkelen. Natuurinrichting wil met een aantal ingrepen en realisaties de beschermde vegetaties een handje helpen.



Projectvisie: nieuwe kansen voor vochtige, voedselarme bossen

De toekomstvisie voor het gebied beoogt de optimale ontwikkeling van de beschermde **broekbossen met elzen**. Dit vergt ingrepen in de waterhuishouding om de optredende verdroging een halt toe te roepen. De plaatsing van stuwtesjes en dammetjes leidt her en der tot nattere plekken in het gebied. Deze ingrepen komen ook de kwel (grondwater dat aan de oppervlakte borrelt) ten goede. In deze kwelzones ontwikkelen zich paretjes van planten als Waterviolier, Egelbortbloem, Blauw Glikkruid ...

Nu bestaat het bos hoofdzakelijk uit naaldbomen. Het beheer leidt in de toekomst tot een meer gevarieerd bos met een groter aandeel loofbomen en open plekken.

Projectvisie: ruimte voor heide en heischrale graslanden

Het gebied is eveneens beschermd voor vochtige en droge heidetypes. In de Stropers getuigen her en der plekken met vochtige en droge heide van een vroeger uitgestrekt heidelandschap.

Dit project wil binnen het boscomplex van Stropers op goed gekozen plekken opnieuw ruimte maken voor **heide** en **heischrale graslanden**. Deze vegetaties zijn bijzonder voedselarm maar herbergen tal van plantensoorten zoals Pilzegge, Trekrus, Tormentil ... Daarom is er zowel ten noorden als ten zuiden van de Linie een begrazingsblok gepland. Door hier slechts een handvol dieren (schapen of runderen) te laten grazen, groeien deze blokken uit tot een wastine: een bonte mengeling van bos, struikgewas

en grasland. In deze smeltkroes vinden plant en dier wel een geschikt plekje.

In het noordelijk begrazingsblok houden zaden van de heideplanten van weleer zich al tientallen jaren schuil in de droge en voedselarme bodem. Door hier en daar bomen te rooien, krijgt de heide opnieuw licht en ruimte om volop te kiemen.

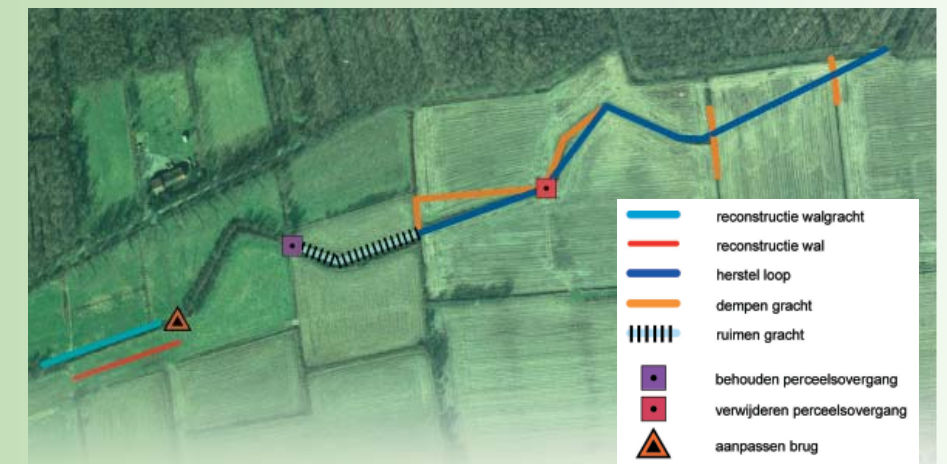
Het begrazingsblok in het zuiden is vochtiger en voedselrijker en bestond vroeger uit akkers en weilanden. Dit is een geschikte uitgangssituatie voor de spontane ontwikkeling van bos. Door de begrazing zal in dit bosgebied een mozaïek met veel open plekken ontstaan.

Ook buiten deze begrazingsblokken wordt her en der in de gemengde bossen ruimte open gemaakt voor de ontwikkeling van (permanente) open plekken met heide.

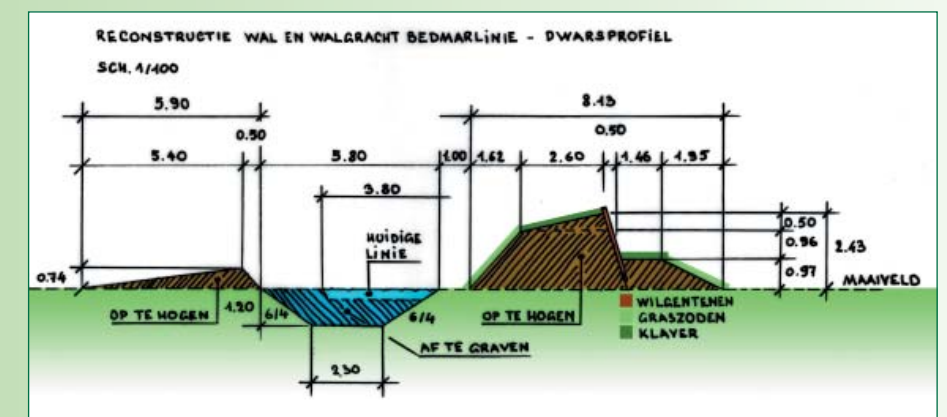
(Natuurinrichting en cultuurhistorie)

Het natuurinrichtingsproject houdt ook rekening met een aantal waardevolle archeologisch-cultuurhistorische relictten in de Stropers. Met de tand des tijds zijn ze versmolten met de natuur van het gebied.

De Bedmarlinie - of kortweg de Linie - getuigt van de strijd om de heerschappij in de Lage Landen tussen de Spanjaarden en de 'Staatse Nederlanders'. Oorspronkelijk volgde deze Linie in grote lijnen volledig de huidige Belgisch-Nederlandse grens. Nu is de Linie op veel plaatsen in het landschap niet of nauwelijks meer te herkennen, maar in het gebied Stropers is het traject van de Linie over een drietal kilometers vrij goed bewaard gebleven.



Met het natuurinrichtingsproject zullen we het oorspronkelijk aarden bouwsel langs deze Bedmarlinie plaatselijk in zijn oorspronkelijke staat herstellen. Deze reconstructie wordt uitgevoerd volgens de 18^{de}-eeuwse normen van de vestigingsbouw en wordt toegankelijk voor bezoekers.



Vroeger kapt men de bomen om de 8 tot 15 jaar. Zo konden ze hout met een kleine diameter oogsten. Dit hakhout was dan ideaal geschikt als brandhout of als hout om werkgerief (bv. bezemstelen, ...) te maken. Middelhoutbeheer combineerde dit hakhoutbeheer met opgaande bomen. Dit leverde dan hout met grotere diameters op. Het natuurinrichtingsproject wil opnieuw deze oude vormen van bosbeheer op beperkte schaal invoeren.